

9. VALIDACIÓN Y SEGUIMIENTO

Como se indicó en el capítulo 2 de la “Metodología”, los términos de referencia plantearon que esta investigación se realice como parte de un proceso de concertación y revisión participativa de la política de subsidios aplicada y propuesta para el futuro.

Se señaló ahí que “la participación de los involucrados en el campo de la definición/ redefinición de políticas de subsidios sociales básicos, en una investigación sobre el tema, crea el puente más adecuado entre la situación actual y el escenario deseado, y facilita la construcción de mediaciones políticas, sociales, ideológicas y psico-sociales para tal tránsito” (*infra*). Pero se indicó, a la vez, que en el marco de la cultura política de confrontación, y de desigualdad objetiva entre los distintos sectores sociales, esta tarea es compleja y difícil. De hecho, esta investigación ha corroborado esta hipótesis. Los lenguajes y percepciones de los tres grandes actores del proceso (Banco Mundial Gobierno ecuatoriano, y Sociedad Civil) parten de situaciones socio-económicas, políticas e institucionales distintas, de percepciones diferenciadas, y de intereses, preocupaciones y estrategias también diferenciadas. Los lenguajes son también diferentes: el lenguaje del poder estatal que usa el gobierno, el de la medición cuantitativa y meramente econométrica que usan organismos internacionales y algunas dependencias estatales, el expresivo y político de los sectores pobres y clases medias en la sociedad civil.

Por ello, un proceso de validación no podía tener las características de objetividad y cientificidad que un enfoque sociológico y económico positivista podría pretender. La realidad social es el conglomerado de construcciones que los diversos actores hacen desde su posicionamiento situacional y existencial. El mundo social es un tejido complejo y contradictorio de estas construcciones a veces disímiles e incompatibles. Para entender *metafóricamente* este concepto, quizá debemos ver este entramado interpretativo como el libro de arena al que se refirió Jorge Luis Borges (BORGES: 97), una entidad de elementos infinitos que cada vez es aprehendida de un modo diferente, y esa diferencia viene dada por la posición de cada actor, y por la nuestra, como observadores-activos, en ese complejo.

Validar, en ese marco, significa definir criterios desde los actores, para establecer la consistencia de los datos construidos por esta investigación, y por otras mediciones (del estado o de organismos internacionales) con sus percepciones y acciones. Pero como éstos son diversos y múltiples, el enfoque de la validación necesariamente es multiperspectivista. Da la posibilidad de que cada actor presente una interpretación diferente de lo que está ocurriendo, y esa diferencia debe ser aceptada, comprendida y respetada.

Los mecanismos de seguimiento y validación, deben ser al mismo tiempo espacios de diálogo, interpenetración de visiones, y de concertación. Esos

mecanismos, para cumplir esos propósitos deben estar anclados en la experiencia, expectativas y prácticas de las partes involucradas, especialmente de las mayoritarias y políticamente débiles. Por ello, la propuesta que aquí se presenta parte del reconocimiento de las expectativas y planteamientos de estos actores mayoritarios y débiles (de la Sociedad Civil), para articularlos luego a las necesidades y expectativas de los otros dos grandes actores, las mismas que se expresan en un sistema formal de toma de decisiones, ya analizado antes, en el capítulo 7 del presente informe.

9.1. LAS PROPUESTAS PARTICIPATIVAS DE LA SOCIEDAD CIVIL

Las principales propuestas y enfoques planteados por los sectores de la Sociedad Civil que fueron consultados en el proceso investigativo en torno a la participación futura en la toma de decisiones sobre políticas de subsidios (base para elaborar el sistema de seguimiento y validación) son las siguientes.

1. En su conjunto, quien debe decidir sobre los subsidios es el conglomerado de fuerzas del Gobierno Nacional, el Congreso, las ONGs, y las organizaciones que representan los diferentes grupos sociales del país. Si bien hay un tratamiento cuidadoso de los organismos internacionales (especialmente del Banco Mundial), se percibe desconfianza y hasta negativa a que éstos tengan mucho poder de materia de decisión en las políticas internas. Ello, por la creciente percepción de que los gobiernos nacionales pierden autonomía y libertad al momento de tomar decisiones, las cuales se condicionan y enmarcan en los lineamientos y estrategias económicas y sociales de entidades como el Fondo Monetario Internacional y el Banco Mundial.
2. Un elemento de base para la participación es preocuparse e informarse más sobre lo que el gobierno hace y está pensando hacer, y sobre lo que proponen y hacen los organismos internacionales. A partir de ello la población debe reflexionar sobre sus derechos y obligaciones, elegir bien a sus representantes, apoyarse en estudios e investigaciones serias.
3. El reclamo es un derecho básico de la población, y se ha mostrado muy eficiente en los últimos años; hay que organizarse, pues a través de la unión se puede exigir al gobierno que no se eliminen los subsidios. El reclamo articula discurso - emoción - acción de diferentes sectores y capas de la sociedad civil, y es ello lo que puede conferirle alta eficiencia en momentos críticos de nuestra historia contemporánea.
4. La sociedad civil debe participar con delegados o dirigentes de los sectores más importantes, que asistan a las reuniones del Congreso, para así participar en la toma de decisiones. Pero también la Sociedad Civil debe participar a través de sus organizaciones ya constituidas, como los gremios clasistas, las agrupaciones de mujeres y jóvenes, representantes

de universidades y colegios, organizaciones campesinas e indígenas. Y hacerlo así:

- Planteando propuestas alternativas que sean escuchadas por el Gobierno y las ONGs, las que deben ser elaboradas a través de mesas redondas, consultas, debates, foros.
 - Recogiendo propuestas en los barrios, las organizaciones de pobladores del campo, etc.
 - Con la creación de una instancia de participación comunitaria a nivel nacional.
 - Por medio de consultas populares que sean manejadas conjuntamente con los movimientos sociales y no sólo por el gobierno.
5. A un nivel más profundo se debe reestructurar la Ley de Elecciones, pues no es cuestión de tener más partidos políticos para decir que vivimos en democracia.
6. La Red SAPRI permite a la Sociedad Civil hacerse oír, "aunque sea en cosas chiquitas", para que gobierno y organismos internacionales le tomen en cuenta
7. Estableciendo vínculos entre gobierno y Sociedad Civil, a través de los líderes comunitarios; la propia Red SAPRI debe profundizar esta relación, intercambiando ideas y conociendo de modo directo las opiniones de las comunidades. Tomar decisiones supone inevitablemente un nivel de integración entre el gobierno y la sociedad civil.
8. Un tema específico es el de las consultas. A través de consultas populares, consultando al pueblo, el gobierno puede tener una relación más viva con la sociedad. En palabras de un campesino: "deben escucharnos, el hecho de que seamos de poncho no quiere decir que no tenemos algo en nuestra mente, el hecho de que nosotros no seamos preparados no quiere decir que la práctica de la vida no nos haya dado lecciones. Hemos vivido y sabemos cómo hay que trabajar y cómo hay que organizar y cómo hay que salir". También las organizaciones sociales deben promover consultas a nivel nacional, desde la base a fin de llegar con propuestas al gobierno sobre lo que el pueblo necesita. Lo importante es que los resultados de estas consultas se respeten.
9. En relación al funcionamiento del Bono de Solidaridad se planteó un mecanismo que resulta interesante recoger aquí: deben existir ventanillas en los bancos donde se distribuye el bono, no sólo para obtener información y hacer quejas, sino también para dar sugerencias y nuevas ideas en torno al funcionamiento del bono (potenciar imaginación y propuestas populares).
10. El gobierno debería otorgar frecuencias de radio a las comunidades, pues los dueños de los principales medios de comunicación (sobre todo canales de decisión) son los mismos dueños de los bancos, y ellos no transmiten la información y opinión que se genera en los sectores

populares, como la de este proceso de investigación participativa promovida por SAPRI

11. De modo específico algunos sectores sociales plantean sus propios mecanismos de participación complementarios:

* La población indígena podría participar por medio de las organizaciones sociales como la CONAIE.

* los representantes de las asociaciones de discapacitados deberían reunirse tanto con los representantes del CONADIS y el MBS para que éstos tengan un contacto directo con el grupo meta.

9.2. RESULTADOS DEL PROCESO DE VALIDACIÓN

Como se indicó en la parte metodológica de este informe, al finalizar los seis meses requeridos para la presentación de la versión preliminar del informe final, se cubrió un proceso participativo tanto para la toma de datos, y la toma de decisiones. De su sistematización, evaluación y validación en los dos últimos meses de la investigación, han surgido propuestas específicas para continuar con los procesos de diálogo y concertación, y para el seguimiento social de conjunto del proceso, que van incluso más allá del objeto particular de este estudio, y que involucra al conjunto de investigaciones realizadas en torno a las políticas de ajuste estructural.

En los dos últimos meses del estudio se procedió a:

- Realización de talleres preliminares en las provincias de Pichincha, Guayas, y Manabí, con personas que participaron en el proceso previo de investigación. Estos talleres se realizaron en los meses de noviembre y diciembre.
- Realización del II Foro Nacional de SAPRI Ecuador en Quito (18 y 19 de diciembre de 2000), donde, además de esta propuesta, se presentaron las de los estudios del CELA - PUCE. En este foro participaron, además de los delegados y representantes de SAPRI, un grupo seleccionado de entre quienes estuvieron en los talleres descritos en el punto anterior.

En el primer tipo de talleres se abordó: a) presentación de las propuestas, b) metodología de diálogo y negociación, c) presentación simplificada de escenarios presentados en el capítulo 8 (ver más adelante, en este mismo capítulo), d) análisis y conclusiones sobre la viabilidad de los escenarios (análisis del campo de fuerzas). En estos talleres de un día participaron entre 12 - 20 personas que alternaron trabajo en grupos más pequeños con plenarios.

El Foro se realizó conforme al formato propuesto por SAPRI (con delegados de sus tres partes), y acogido por la Universidad de Cuenca y CELA - PUCE. En todo caso, fue interés del presente estudio que dicho Foro funcione como un espacio para explorar y validar procedimientos de

negociación y mediación entre los agentes, lo cual efectivamente ocurrió, en términos de los principios teóricos y metodológicos expuestos en la introducción a este capítulo.

Como resultado de ambos espacios, además de la retroalimentación del estudio (lo que es más correcto que una validación en el sentido clásico del término), se han obtenido resultados que se presentan a continuación, y que incluyen los siguientes aspectos:

1. Hipótesis de viabilidad social y política de los escenarios de políticas de subsidios sociales básicos, a partir del enfoque de análisis de fuerzas.
2. Identificación de posibles políticas alternativas de corto y mediano plazo, conforme a la visión de los tres actores principales.

9.3. CONSTRUCCIÓN DE ESCENARIOS.

Los escenarios son construcciones teóricas de las situaciones posibles que se pueden dar en torno a una realidad, actuando sobre las variables que definen la situación, a través de la toma de decisiones.

Los escenarios que presentamos a continuación son el resultado del análisis del impacto de la toma de decisiones de los actores en materia de política social y de política de subsidios sobre los ingresos de los hogares de la población ecuatoriana.

En esta línea se plantearon 4 escenarios básicos (su detalle económico se presentó en el capítulo anterior), según como la toma de decisiones puede hacer variar los ingresos en función de:

- a) Las decisiones en política de gastos sociales en salud, educación y seguridad social
- b) Las decisiones respecto de subsidios universales
- c) Las decisiones en materia de subsidios focalizados

9.3.1 Escenario 1.

- El Estado en el marco de las políticas de ajuste estructural disminuye la inversión social en salud y educación.
- Todos los hogares, en diferentes tramos de ingresos ponen de su bolsillo.
- Los subsidios universales se mantienen pero están disminuyendo.
- Los subsidios focalizados se mantienen e incrementan de acuerdo con las recomendaciones del FMI.
- El impacto es positivo para los hogares de ingresos menores a 100 dólares, debido al subsidio o bono de solidaridad compensa en 8% a su ingreso y es negativo para los demás grupos.

9.3.2 Escenario 2.

- El Estado asumen todos los gastos sociales.
- Se mantienen los subsidios universales.
- Se mantienen los subsidios focalizados.
- El impacto es positivo para todos los hogares.

9.3.3 Escenario 3.

- El Estado elimina el gasto social.
- Elimina los subsidios básicos
- Se mantiene e incrementan los subsidios focalizados.
- El impacto es negativo para todos los grupos de hogares, porque los subsidios no compensan la falta de inversión social, la cual se cubre con el ingreso del hogar. Provoca que los hogares de los estratos superiores desciendan hacia los grupos mas pobres.

9.3.4 Escenario 4.

- Gastos sociales se mantienen e incrementa de acuerdo con la Constitución,
- Se eliminan los subsidios universales y
- Se mantiene el subsidios focalizado.

El impacto es positivo para todos, pero sobre todo para los de menor ingreso.

9.4. ANALISIS DEL CAMPO DE FUERZAS EN FUNCION DE ESTABLECER LA VIABILIDAD DE LOS ESCENARIOS DE LAS POLITICAS DE SUBSIDIOS SOCIALES BASICOS.

Con el propósito de que la sociedad civil, principalmente, los pobladores comprendan la situación actual de las políticas de subsidios sociales básicos, y puedan participar juntos con los demás actores en la negociación, en la toma de decisiones y planificación de acciones correctivas en esta materia, con posiciones propias se utilizó una de las técnicas de trabajo en equipo de Karl Lewis, denominada “análisis del campo de fuerzas”.

Según ésta, a partir de una situación actual, tratamos de llegar a una situación deseada, a un estado futuro, actuando sobre las fuerzas motivadoras como sobre las restringentes o limitantes, para desplazar la

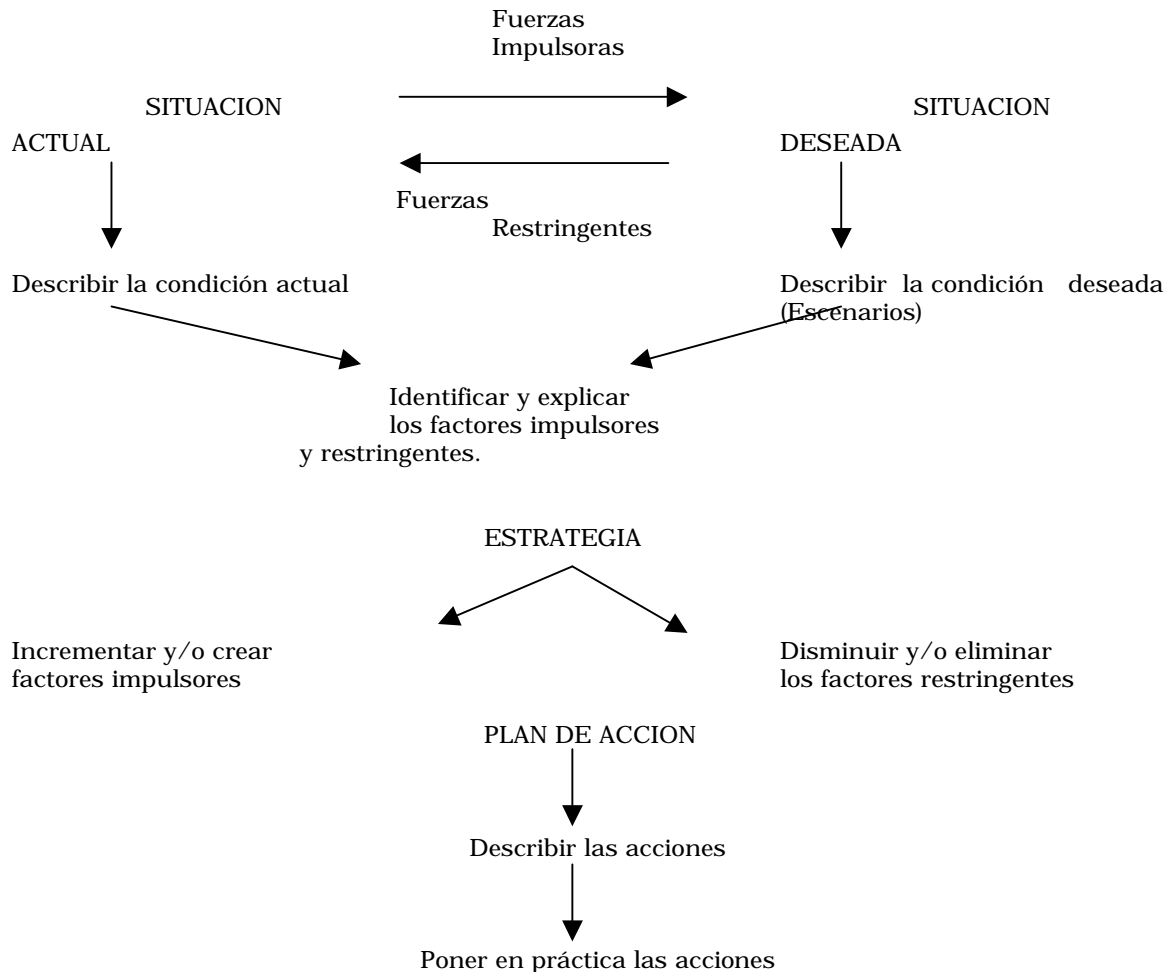
situación actual hasta alcanzar la nueva situación (los escenarios) donde se equilibren nuevamente estas fuerzas.

Para movernos hacia allá, hacia algunos de estos escenarios, debemos alterar el actual campo de fuerzas, añadiendo fuerzas impulsoras (alentadoras), motivadoras o eliminando las fuerzas restringentes (limitadoras). Es un análisis vectorial aplicado a los problemas sociales, al equilibrio social y al cambio social. Los problemas sociales se pueden comprender mejor como PROCESOS, en los que influyen las fuerzas y acontecimientos sociales. Las fuerzas sociales tienden a equilibrarse en un punto debido a que las fuerzas en oposición se equilibran con el paso del tiempo.

De acuerdo con el esquema siguiente, los pasos a seguir son:

- Describir detalladamente la situación actual, identificando las fuerzas o factores que la definen.
- Describir detalladamente la situación deseada que se desea alcanzar (los escenarios) identificando las fuerzas que se deben incrementar o eliminar.
- Plantear estrategias para alcanzar esta nueva situación.
- Actuar sobre las fuerzas identificadas.

GRÁFICO No. 9.1
ESQUEMA PARA EL ANÁLISIS DEL CAMPO DE FUERZAS



En efecto, la situación actual fue descrita y analizada, en los talleres y foros para la devolución de los resultados de la investigación en relación con los Impactos de las Políticas de Ajuste Estructural sobre los Subsidios Sociales Básicos. Se identificaron los elementos impulsores y restringentes que han coadyuvado a la situación actual de la política de subsidio. Así mismo, se planteó como situación futura, deseada, a través de los cuatro posibles escenarios qué puede ocurrir si se toman decisiones en materia de política social que hagan cambiar algunas fuerzas o factores que inciden directamente sobre los subsidios sociales y sobre los ingresos de las familias ecuatorianas, en una u otra dirección, según el análisis del capítulo anterior.

9.4.1. La situación actual:

En efecto, sabemos que en el Ecuador alrededor del 70% son pobres y este porcentaje continúa en aumento.

Conocemos que se ha reducido el gasto en salud y educación y se pretende eliminar los gastos sociales, dando paso a la privatización y libre competencia en el mercado.

Sabemos que se están disminuyendo constantemente los subsidios universales y se mantienen los focalizados.

La situación problemática actual es el mayor empobrecimiento de la población por efecto de la aplicación de las PAE en el país desde 1982 a 1999, y la necesidad de buscar fuentes alternativas de ingreso para que las familias de estratos socioeconómicos más bajos puedan satisfacer al menos sus necesidades básicas.

El Estado ha venido subvencionando algunos bienes y servicios públicos para el consumo de la población, a través de los subsidios universales (combustibles, electricidad, teléfono) y subsidios focalizados (Bonos). Además, cubre una parte de los gastos sociales que representan el 12,7% para Educación y Cultura y 4,1% para Salud para 1999, cuando debería cubrir de acuerdo con la Constitución Política el 30% y 12%, respectivamente.

En consecuencia, desde el gobierno la situación problemática surge de la limitación de los recursos para financiar los gastos sociales, pues el 46.7% del presupuesto está destinado al pago de los servicios de la deuda externa (Ver Cuadro No.) y los condicionamientos de los organismos financieros internacionales, principalmente del FMI, para renegociar los préstamos e incluso para financiar nuevos préstamos orientados al desarrollo.

Desde los organismos internacionales, el Banco Mundial y FMI lo problemático es alcanzar las metas de la aplicación de las PAE para el país, tomando en cuenta que los impactos de las mismas hasta ahora han tenido alto costo social, económico y político. Impactos que según el BM son el resultado del cumplimiento a medias del Modelo y que los cambios son a largo plazo.

Otras características relevantes de la situación actual son:

- Disminución de la capacidad adquisitiva del dinero debido al proceso devaluatorio de la moneda.
- La Dolarización y el incremento del proceso inflacionario por el ajuste de precios de los bienes y servicios en el mercado interno.
- Contracción de las fuentes de empleo y el incremento del subempleo y desempleo.
- Incremento la migración interna e internacional.
- Disminución de los gastos sociales.

Impacto social de la política de subsidios sociales básicos (1982-1999)

Universidad de Cuenca

- Disminución y eliminación de los subsidios universales.
- Creación e incremento de subsidios focalizados.
- Incremento de la deuda externa y del pago a los servicios de la deuda.
- Falta de una adecuada política tributaria.

Frente a esta situación, las propuestas de cambio son relativamente distintas en función de los actores que lo proponen, las cuales se recogen en los cuatro escenarios iniciales, como las situaciones deseadas a las que se trataría de llegar, a través de impulsar o controlar los factores que están determinando la situación actual.

Condición actual	Condición deseada 1	Condición deseada 2	Condición deseada 3	Condición deseada 4
Las PAE tienen efecto negativo en Políticas Sociales y en Políticas de Subsidios Sociales Básicos. Endeudamiento externo. Pobreza. Ingresos.				
Disminución de los gastos sociales en educación, salud, educación y seguridad social	Mantener los gastos sociales en la situación actual	El Estado cumple con lo establecido en la Constitución	Disminuir el Gasto Social y Privatizar la salud, educación y seguridad social	Se incrementa el gasto social de acuerdo con la constitución.
Proceso de eliminación de subsidios universales: electricidad, agua potable, teléfono y combustibles.	Eliminar los subsidios universales	Se mantienen los subsidios universales	Eliminar subsidio universal	Se eliminan los subsidios universales
Creación de subsidios focalizados: bono de solidaridad, vivienda, transporte y educación.	Mantener subsidio focalizado	Se mantienen los subsidios focalizados	Incrementar subsidios focalizados	Se incrementan los subsidios focalizados.
Interesados básicos en la propuesta	Por Estado y Soc. Civil	Por Sociedad civil	Por Estado, BM y FMI	Por fracciones de Sociedad civil.

9.4.2. Estado futuro de las cosas

El llegar a un ESTADO FUTURO de las cosas (condición deseada), sólo se puede lograr desplazando la situación actual al estado deseado y estabilizando el equilibrio en este punto.

El estado futuro se presentó mediante la simulación de los escenarios descritos antes, que se resume en lo siguiente:

1. Identificar las fuerzas y factores que operan en el campo de fuerzas actual.

Impacto social de la política de subsidios sociales básicos (1982-1999)
Universidad de Cuenca

Fuerzas impulsoras o promotoras	Fuerzas limitantes o restrictivas.
Incremento en precio de Petróleo	Cartas de intención del FMI
Incremento de ingreso del estado por incremento del IVA	Pago de servicio de deuda
Política de recaudación y tributación con SRI	Políticas de estabilización y ajuste estructural.
Dolarización.	dolarización
Movimiento sindical	Debilitamiento del movimiento Sindical.
Movimiento social. La nueva constitución política	Corrupción política Inestabilidad política del gobierno. Presidencialismo. Presión externa. La condicionalidad de los préstamos para apoyar al desarrollo del BM y de los países miembros. La desarticulación del movimiento social. La política económica en el marco de las PAE, crisis económica y pobreza.

Otra propuesta de identificación de fuerzas que le acercan o alejan de la condición deseada es la siguiente:

Fuerzas impulsoras o promotoras	Fuerzas limitantes o restrictivas.
La lucha de los movimientos sociales	Bajo nivel de organización de la sociedad civil
Investigación y propuestas de la sociedad civil	Poca o ninguna participación en la toma de decisiones.
La red de la sociedad civil que hacer una propuesta alternativa al Banco Mundial	Desidia de las autoridades para defender intereses de sus votantes.
La participación de la población en este estudio	Poder de los organismo internacionales
La gente esta cansada consciente de que el paternalismo no es bueno.	Elevado monto de la deuda externa,
La gente quiere cambios	La falta de cohesión dentro del movimiento social
El gobierno esta cansado de la manipulación del FMI y del Banco Mundial.	
Un mayor acceso a información en las organizaciones de indígenas, mujeres, seguro campesino.	
Unirse con otras organizaciones locales provinciales,	

Impacto social de la política de subsidios sociales básicos (1982-1999)

Universidad de Cuenca

Para establecer las estrategias para pasar de la condición actual a la condición deseada los actores sociales deberán contestar a los siguientes interrogantes:

Crear o incrementar fuerza impulsoras necesarias, que no generen tensión.	Seleccionar y eliminar las fuerzas restringentes mediante planes de acción.	Cambio del equilibrio hacia condición deseada.

Lo cual se operativiza así:

Propuesta de nuevas fuerzas impulsoras	Planes de acción	Acciones a realizar para estabilizar el equilibrio en cada escenario y puesta en práctica.

Como ejemplo, presentamos un desarrollo completo del ejercicio, que fue logrado en un taller de Guayaquil, trabajando con los escenarios 1 al 3:

Fuerzas Impulsoras	Fuerzas Limitantes	Alternativas	Acciones
Escenario 1: Poder Generar e implementar políticas Constitución Que los prestamos internacionales sean bien invertidos en los sectores que en verdad necesitan y	Corrupción Políticas imperialismo del FMI Banco Mundial No aplicar leyes los señores de la clase capitalista y la	Aplicación y cumplimiento de leyes. Equidad en subsidios para los que requieren Tener una buena organización para hacer fuerza sobre el Estado que mantenga los subsidios universales y focalizados. Participación de la población	La unión de las organizaciones sociales con el Estado para la lucha frente a la organización internacional para evitar la manipulación donde tener un propuesta mucho más clara. El congelamiento de la deuda externa hasta tener buena productividad en el país tanto en la

Impacto social de la política de subsidios sociales básicos (1982-1999)
Universidad de Cuenca

<p>no sean favorecidos por las empresas privadas</p> <p>La devolución de los dineros de ciertos banqueros corruptos y que son profugos de la justicia</p> <p>La presión del FMI,</p>	<p>corrupción que existe y no permite que las organizaciones sociales evolucione en los objetivos propuestos.</p>		<p>agricultura como en educación, salud y vivienda etc.</p> <p>Abolir la corrupción política del país</p> <p>Buscar nuevos plazos y congelamiento de pagos de la deuda.</p> <p>Concientizar a los ciudadanos sobre esta problemática y conseguir nuevas soluciones.</p> <p>Manifestando nuestros puntos de vista Buscando acuerdos favorables para los ecuatorianos. Mayor equidad en la distribución del subsidio.</p> <p>Crear mas educación y sobre todo fuentes de trabajo en el área rural y en los sectores más pobres</p>
<p>Escenario dos.</p> <p>Mayor autogestión de sociedad civil y movimientos sociales</p>		<p>Los movimientos sociales reclaman la autogestión y es una oportunidad de poner en practica</p> <p>Ayudando al estado con un subsidio a la educación</p> <p>Suscribiendo la carta de intención</p> <p>Aceptando los créditos internacionales y que el congreso apruebe las leyes de los ejecutivos</p>	
		<p>El estado aumentara los bonos solidarios y crédito a la vivienda</p> <p>Para que no haya diferencia entre el sector urbano y el rural van a incrementar el bono solidario</p> <p>Para que se cumpla se modernizara los bienes del estado.</p>	
<p>Escenario tres.</p>		<p>Crédito y becas para estudios</p>	<p>Crear un bono estudiantil para las familias con ingreso</p>

Impacto social de la política de subsidios sociales básicos (1982-1999)
Universidad de Cuenca

		<p>Mantiene el bono de la solidaridad e Incrementar el bono de la vivienda.</p> <p>Crear leyes anticorrupción con asesoría y vigilancia del BM</p> <p>Previo a la firma de la carta de intención, El estado presente un plan de reactivación de la economía.</p>	<p>familias son ingreso menores de 100 dólares</p> <p>Importar medicina genérica</p> <p>Entregar créditos la Estado con 10 años de gracia</p> <p>Apoyar a los representantes de los sectores populares e indígenas, a nivel de partidos políticos y de sindicatos.</p> <p>Buscar medidas para superar la pobreza.</p>
--	--	--	---

6.3 IDENTIFICAR POSIBLES POLÍTICAS ALTERNATIVAS DE CORTO Y MEDIANO PLAZO.

Desde los actores que participan en la toma de decisiones se han esbozado algunas posibles políticas en materia de subsidios sociales básicos.

Banco Mundial.

Gobierno

Sociedad Civil.

La tendencia ha sido ver el problema de forma integral, entre estos aspectos se rescata los subsidios.

En ese sentido tenemos opiniones desde el sector campesino, desde el sector urbano, desde los maestros, desde los sectores de la salud, desde los profesionales, desde los artesanos, desde los comerciantes, desde los indígenas, desde las mujeres, desde los jóvenes.

Todos comienzan por contextualizar la situación y destacar los problemas, y plantear algunas alternativas.

Impacto social de la política de subsidios sociales básicos (1982-1999)
Universidad de Cuenca

Actores	Descripción del Problema y posibles causas	Propuesta de solución a los problemas	Propuestas de Políticas alternativas en subsidios.
CAMPESINOS	Para donde van los subsidios. Redistribución del ingreso.	No necesitan proyectos, los tienen. Tienen propuestas Necesitan dinero Inversión en el sector campesino El Gasto social debe ser el 20% del presupuesto. Disminuir los impuestos.	Necesitan alternativa clara del B.M. Apoyar al conjunto y no focalizar.
MAESTROS AREA RURAL	Reducen los gastos sociales en Salud y Educación. Se crea Modersa. Se privatizará la educación con las Redes Amigas. Se gasta mas en capacitación Se fortalece al sector financiero. En subsidios existe un contenido electoral. El gasto social financia al sector privado (Educación católica)	Inversión en el sector campesino. Considerar área de Inversión Social a Educación y Salud.	Debe existir una política de Estado en Salud y Educación, Destinar el 30% para educación y el 12% para salud.
MUJERES DEL AREA URBANA	Faltan interlocutores fuertes para llegar al gobierno. Machismo no permitió la participación de mujeres Ahora participan en funciones directivas y organismos internacionales. Liquidez con préstamos, con medidas draconianas.	La Inversión social el gasto en salud y educación, es un derecho. Defender los subsidios. No cambiar gobiernos Consulta democráticas no mecanismos represivos.	Fortalecer las organización social, gremial superando la discriminación. Asesoría de políticas sociales
JOVENES		Necesitan trabajo para estudiantes No quieren bonos.	Continuar con subsidios universales en educación, salud y vivienda.
AUTORIDADES LOCALES	Agua potable en manos privadas. Bono de escolaridad no llega	Incrementar subsidio agrícola y bono de la vivienda. Recursos que se administren por municipios y Juntas parroquiales.	Subsidios focalizado hacia la agricultura en zona de desastre del Tungurahua. Los municipios entreguen créditos.
FORO DE SUBSIDIO	Nunca más se hable de subsidio. Manejo ideologizado de conceptos. Nunca mas un manejo	Incremento de presupuesto para la agricultura. Llaman a las organizaciones a hacer	Banco mundial entregue directamente los recursos al pueblo.

Impacto social de la política de subsidios sociales básicos (1982-1999)
Universidad de Cuenca

	<p>clientelar.</p>	<p>veedurías para fijar los precios de lo nuestro. Exigir nuestros derechos. Redistribución equitativa. Exigir pago de deuda ecológica y social a los acreedores.</p>	
<p>REPRESENTANTES DEL SECTOR MARGINAL</p>	<p>Exclusión de la población del bono de solidaridad (sector de Trinitaria) No hay dispensario medico. Banco Mundial, en una reunión hace aproximadamente 3 años se comprometió donde están las políticas. Piden la participación política de sectores a quienes quieren beneficiar. Banco Mundial entrega sin control el dinero y endeuda a niños que nacen. Dicen que combaten la pobreza. Se convierte en impacto social economía y ecológico. El Banco mundial entrega recursos a las agencias de desarrollo y no llega al pueblo. Cárceles llenas de delincuentes por falta de trabajo. Prostitución de mujeres e hijas por falta de trabajo. Migración y separación de familias por falta de trabajo.</p>		
	<p>Dependencia por deuda externa Los prestamos no nos benefician sino esclavizan. Los subsidios otro forma de humillar porque no cubren las necesidades básicas. Mas digno es un préstamo para producción sin intereses. Se cuestionan los subsidios al pueblo pero no a los empresarios y</p>	<p>Canjeamos la deuda externa por deuda ecológica Saber lo que no tenemos que hacer, Participación social y comunitaria. Organización. Sistema de Salud parroquia de Molleturo. En vez de nuevo Consejo de salud</p>	<p>Mantener subsidios universales, políticas de Estado. Política tributaria Mantener subsidios focalizados hasta superar esta situación. Administrar los recursos directamente a usuarios. Mejorar educación, salud y seguro campesino. Incrementar la inversión social en el presupuesto del Estado.</p>

Impacto social de la política de subsidios sociales básicos (1982-1999)
Universidad de Cuenca

	<p>banqueros. Se olvidan de los pequeños campesino y apoyan a los agro exportadores Pago de la deuda del seguro en vez de la deuda externa.</p>		<p>Con recursos propios no por deuda. Calidad del subsidio. No subsidios a banqueros. No prestamos a industriales sino a pequeños agricultores que nos dan de comer. Políticas para los artesanos.</p>
GOBIERNO		<p>Depuración y saneamiento de sistema de asignación de recursos en relación al bono de solidaridad</p>	<p>Crear políticas estables a largo plazo. Empleo remunerado. Apoyo financiero y tecnológico al campo. El Banco Mundial debe aceptar el criterio de la sociedad civil. Seguir la cadena de intermediarios Mejorar el acceso al créditos industriales comerciales y para la pequeña producción</p>
SOCIEDAD CIVIL	<p>No existe subsidios en Gasolina, el costo de producción es de 2,50dolares. No sale nada de este foro. El BM, y todos lo sabemos. Subsidio que nos dan es una farsa con dinero prestado. Prometen la condonación de la Deuda externa. Eliminar los subsidios causaría impactos.</p>	<p>Sector popular tenemos el poder. Unión hace el poder. Los salarios también a precios internacionales. Pago de la deuda al IESS Fiscalización del gasto. reforzar el Seguro Campesino.</p>	<p>La tesis es mantener los subsidios</p>
BANCO MUNDIAL	<p>Responden a exigencias y demás de los gobiernos que son los dueños. La representatividad del gobierno no es la adecuada. Volúmenes de población Apertura al diálogo ha sido explícita, llegar a consensos y estén representados. Investigación participación</p>	<p>Conocimientos del BM necesarios para efectos de la PAE hacia a la población menos favorecida. Son necesarios los subsidios adecuadamente focalizados.</p>	<p>Bono de solidaridad mejor focalizado Eficientemente administrado eficientemente focalizado Política del Banco mundial es el apoyo con subsidios directos a estratos de la población específicos. Banco Mundial a través de PROLOCAL apoya proyectos de la comunidad, de tipo productivo parroquias, cantones familias del sector urbano. En el marco del desarrollo sostenible y sustentable</p>

